

Руководство пользователя

Creative Video Blaster WebCam Plus

Информация в этом документе может быть изменена без предупреждения и не накладывает никаких обязательств на компанию Creative Technology Ltd. Ни одна часть этого руководства не может быть воспроизведена или передана в каком бы то ни было виде, независимо от способа и цели, без письменного разрешения Creative Technology Ltd. Программное обеспечение, описанное в этом документе, поставляется в соответствии с лицензионным соглашением и может использоваться и копироваться только в соответствии с условиями лицензионного соглашения. Копирование программного обеспечения любым иным способом, за исключением специально разрешенных лицензионным соглашением, является нарушением закона. Лицензия позволяет делать одну копию программного обеспечения для целей архивирования.

Copyright © 1998-2000 Creative Technology Ltd. Все права защищены.

Версия 1.0
сентябрь 2000 г.

Sound Blaster является зарегистрированной торговой маркой Creative Technology Ltd. Microsoft, MS-DOS и логотип Windows являются зарегистрированными торговыми марками Microsoft Corporation. Все другие продукты являются торговыми марками или зарегистрированными торговыми марками соответствующих владельцев. IBM является торговой маркой корпорации International Business Machines.

**Лицензионное соглашение конечного пользователя Программного обеспечения Creative
Версия 2.4, июль 2000**

ПЕРЕД ИСПОЛЬЗОВАНИЕМ ПРОГРАММНОГО ОБЕСПЕЧЕНИЯ ВНИМАТЕЛЬНО ПРОЧИТАЙТЕ ДАННЫЙ ДОКУМЕНТ. ИСПОЛЬЗУЯ ПРОГРАММНОЕ ОБЕСПЕЧЕНИЕ, ВЫ БЕРЕТЕ НА СЕБЯ ОТВЕТСТВЕННОСТЬ ЗА СОБЛЮДЕНИЕ ПОЛОЖЕНИЙ НАСТОЯЩЕГО СОГЛАШЕНИЯ. В СЛУЧАЕ НЕСОГЛАСИЯ С НАСТОЯЩИМ СОГЛАШЕНИЕМ НЕ РАСПЕЧАТЫВАЙТЕ ДИСКЕТЫ, НЕ УСТАНОВЛИВАЙТЕ И НЕ ИСПОЛЬЗУЙТЕ ПРОГРАММНОЕ ОБЕСПЕЧЕНИЕ. ВЕРНУВ В ТЕЧЕНИЕ 15 ДНЕЙ ПРОГРАММНОЕ ОБЕСПЕЧЕНИЕ, ВСЮ ДОКУМЕНТАЦИЮ НА НЕГО И СОПУТСТВУЮЩИЕ КОМПОНЕНТЫ ПО МЕСТУ ПРИОБРЕТЕНИЯ, ВЫ ПОЛУЧИТЕ ОБРАТНО ПОЛНУЮ СТОИМОСТЬ ИЗДЕЛИЯ.

Настоящий документ является юридическим соглашением между Вами и фирмой **Creative Technology Ltd.** и ее филиалами (“Creative”). Это Соглашение устанавливает положения и условия, согласно которым Creative предлагает лицензирование программного обеспечения, поставляемого в запечатанном пакете с диском вместе с соответствующей документацией и прилагаемыми комплектующими, включая, но не ограничиваясь исполняемыми программами, драйверами, библиотеками и файлами данных, относящимися к таким программам (далее, “Программное обеспечение”).

ЛИЦЕНЗИЯ

1. Предоставление лицензии

Программное обеспечение лицензируется, но не продается, для использования только в соответствии с условиями данного Соглашения. Вы владеете диском или другим носителем, на который Программное обеспечение было изначально или впоследствии записано или занесено, но по соглашению между Вами и Creative (и в разрешенных пределах держателями его лицензий) Creative оставляет за собой все авторские права и права собственности на Программное обеспечение и сохраняет за собой все права, специально не предоставленные Вам.

2. Для использования на одном компьютере

Программное обеспечение может одновременно использоваться только на одном компьютере одним пользователем. Вы можете переносить выполняемую часть Программного обеспечения с одного компьютера на другой, при условии, что (а) Программное обеспечение (включая любую его часть или копию) удаляется с первого компьютера и (б) не существует возможности использовать Программное обеспечение более чем на одном компьютере одновременно.

3. Автономная основа

Разрешается использовать Программное обеспечение только на автономной основе, что означает, что Программное обеспечение и его функции доступны только лицу, которое физически присутствует в месте расположения компьютера, на котором установлено Программное обеспечение. Не разрешается удаленный доступ к Программному обеспечению или его функциям или передача Программного обеспечения или любой его части по любой сети или коммуникационной линии.

4. Авторское право

Программное обеспечение принадлежит Creative и/или обладателям его лицензий и защищается законами США об авторских

правах и нормами международного права. Не разрешается удалять указания об авторских правах ни с одной из копий Программного обеспечения, равно как ни с одной из копий прилагаемых печатных материалов, если таковые существуют.

5. Одна архивная копия

Вы можете сделать одну (1) архивную копию выполняемой части Программного обеспечения только для целей архивирования, используя Программное обеспечение на одном компьютере. На копии должны быть воспроизведены все указания об авторских правах и других правах собственности, присутствующие на оригиналах Программного обеспечения.

6. Запрет на добавление и интеграцию

Не разрешается добавлять или интегрировать какую-либо часть Программного обеспечения с другой программой, кроме как в пределах, специально разрешенных законом той страны, в которой Вы находитесь. Любая часть Программного обеспечения добавленная или интегрированная с другой программой, если таковая существует, будет подчиняться положениям и условиям данного Соглашения, и Вы обязаны воспроизвести на добавленной или интегрированной части все указания об авторских и других правах собственности,

присутствующих на оригиналах Программного обеспечения.

7. Сетевая версия

Если Вы приобрели “сетевую” версию Программного обеспечения, то это Соглашение применяется к установке Программного обеспечения на одном “файловом сервере”. Оно не может быть установлено на нескольких системах. Каждый “узел”, соединенный с “файловым сервером”, также должен иметь свою собственную лицензию “узловой копии” Программного обеспечения, которая является лицензией только для конкретного “узла”.

8. Передача лицензии

Вы можете передавать лицензию на Программное обеспечение в том случае, если (а) Вы передаете все части или копии Программного обеспечения, (b) Вы не оставляете себе никаких частей или копий Программного обеспечения, и (с) лицо, которому передается лицензия, ознакомлено и обязуется соблюдать положения и условия данного Соглашения.

9. Ограничения на использование, копирование и модификацию Программного обеспечения

За исключением случаев, явно разрешенных данным Соглашением или законодательством страны, где было приобретено Программное обеспечение, использование, копирование или изменение Программного обеспечения запрещены. Также запрещена передача вторичных лицензий на любые права, вытекающие из данного Соглашения.

10. Декомпиляция, дезассемблирование или реинжиниринг

Вы признаете, что Программное обеспечение

содержит секретную и другую частную информацию, являющуюся собственностью Creative и держателей ее лицензий. Вы не имеет право, иначе чем в пределах, специально разрешенных данным Соглашением и законами страны, в которой Вы находитесь, декомпилировать, дезассемблировать или иным способом выполнять реинжиниринг Программного обеспечения или предпринимать любые иные действия для получения скрытой информации, которая не видна пользователю при нормальном использовании Программного обеспечения.

В частности Вы обязуетесь ни под каким предлогом не передавать Программное обеспечение или отображать объектный код Программного обеспечения на любом экране компьютера или делать любую твердую копию содержимого памяти объектного кода. Если Вы убеждены в том, что Вам требуется информация, касающаяся взаимодействия Программного обеспечения с другими программами, Вы не имеете права декомпилировать или дезассемблировать Программное обеспечение для получения такой информации, но можете запросить такую информацию у Creative по указанному ниже адресу. После получения такого запроса Creative определит целесообразность предоставления такой информации, и, если это так, в разумные сроки и на разумных условиях Вам будет предоставлена такая информация.

В любом случае Вы обязаны известить Creative о том, что в результате реинжиниринга или других аналогичных действий получена некая информация, при этом полученные результаты становятся

конфиденциальной информацией Creative, которая может быть использована только в связи с Программным обеспечением.

11. Для программного обеспечения с функциями CDDB

Данный пакет содержит приложения, в состав которых входит программное обеспечение корпорации CDDB, Беркли, Калифорния (“Корпорация CDDB”). Программное обеспечение CDDB (“Клиент CDDB”) обеспечивает возможность интерактивной идентификации диска и получения от интерактивных серверов (“Серверы CDDB”) информации о музыкальных фрагментах, включая название фрагмента, имя исполнителя, сведения о дорожке и названии диска (“Данные CDDB”), а также выполняет некоторые другие функции.

Владелец лицензии обязуется использовать Данные CDDB, Клиента CDDB и Серверы CDDB только в личных некоммерческих целях. Владелец лицензии не имеет права переуступать, копировать и передавать третьим лицам Клиента CDDB, а также какие-либо Данные CDDB. **ВЛАДЕЛЕЦ ЛИЦЕНЗИИ НЕ ИМЕЕТ ПРАВА ИСПОЛЬЗОВАТЬ ИЛИ ЭКСПЛУАТИРОВАТЬ ДАННЫЕ CDDB, КЛИЕНТА CDDB И СЕРВЕРЫ CDDB ЗА ИСКЛЮЧЕНИЕМ СЛУЧАЕВ, РАЗРЕШЕННЫХ ЯВНО НАСТОЯЩИМ СОГЛАШЕНИЕМ.**

Владелец лицензии согласен с тем, что действие данной неисключительной лицензии на использование Данных CDDB, Клиента CDDB и Серверов CDDB прекращается в случае нарушения перечисленных условий.

В случае прекращения действия лицензии Владелец лицензии обязуется полностью прекратить всякое использование Данных CDDB, Клиента CDDB и Серверов CDDB. Корпорация CDDB сохраняет за собой все права на Данные CDDB, Клиента CDDB и Серверы CDDB, включая все права собственности. Владелец лицензии согласен с тем, что корпорация CDDB вправе применить против него свои права, вытекающие из данного Соглашения, непосредственно от своего имени.

Клиент CDDB и все Данные CDDB предоставляются по данной лицензии на условиях "КАК ЕСТЬ". CDDB не делает никаких заявлений и не предоставляет никаких гарантий, явных или подразумеваемых, относительно точности каких-либо Данных CDDB на Серверах CDDB. Корпорация CDDB оставляет за собой право удалять данные с Серверов CDDB и изменять категории данных по любым причинам, признанным корпорацией CDDB достаточными. Корпорация CDDB не гарантирует отсутствия ошибок в программном обеспечении, а также бесперебойной работы Клиента CDDB и Серверов CDDB. Корпорация CDDB не обязана предоставлять Владельцу лицензии новые расширенные или дополнительные типы данных или категории, которые могут быть созданы корпорацией CDDB в будущем.

КОРПОРАЦИЯ CDDB НЕ ПРЕДОСТАВЛЯЕТ НИКАКИХ ГАРАНТИЙ, ЯВНЫХ ИЛИ ПОДРАЗУМЕВАЕМЫХ, ВКЛЮЧАЯ, НО НЕ ОГРАНИЧИВАЯСЬ ЭТИМ, ЛЮБЫЕ ПОДРАЗУМЕВАЕМЫЕ

ГАРАНТИИ КОММЕРЧЕСКОЙ ВЫГОДЫ И СООТВЕТСТВИЯ КОНКРЕТНОМУ НАЗНАЧЕНИЮ, А ТАКЖЕ ГАРАНТИИ СОБЛЮДЕНИЯ ПРАВ СОБСТВЕННОСТИ И ОТСУТСТВИЯ ПРАВОНАРУШЕНИЙ. Корпорация CDDB не принимает на себя ответственности за результаты, полученные Владельцем лицензии при использовании Клиента CDDB и Сервера CDDB. **КОРПОРАЦИЯ CDDB НИ ПРИ КАКИХ УСЛОВИЯХ НЕ НЕСЕТ ОТВЕТСТВЕННОСТИ ЗА КАКОЙ БЫ ТО НИ БЫЛО ВОСПОСЛЕДОВАВШИЙ ИЛИ СЛУЧАЙНЫЙ УЩЕРБ, УПУЩЕННУЮ ВЫГОДУ ИЛИ НЕДОПОЛУЧЕННУЮ ПРИБЫЛЬ.**

ПРЕКРАЩЕНИЕ ДЕЙСТВИЯ ЛИЦЕНЗИИ

Выданная Вам лицензия действует до ее прекращения. Вы можете прекратить ее действие в любое время, возвратив Программное обеспечение (включая все части и копии) Creative. Действие лицензии будет прекращено автоматически без извещения от Creative, если Вами нарушено любое из положений или условий данного Соглашения. После прекращения действия лицензии Вы обязаны вернуть Программное обеспечение (включая любые части или копии) фирме Creative. После прекращения действия лицензии Creative может добиваться реализации любых прав, предоставляемых законом. Положения данного Соглашения, которые защищают права собственности Creative, будут иметь силу после прекращения действия лицензии.

ОГРАНИЧЕННАЯ ГАРАНТИЯ

Настоящей гарантией Creative гарантирует только то, что диски, на которых поставляется

Программное обеспечение, не имеют дефектов, в соответствии с гарантийным талоном или печатным руководством, прилагаемым к Программному обеспечению. Никто из дистрибьютеров, дилеров или иных сотрудников не уполномочен расширять или изменять настоящую гарантию или любые иные положения Соглашения. Creative не обязуется выполнять какие-либо иные положения, отличные от гарантий, изложенных далее в этом Соглашении.

Creative не гарантирует соответствие включенных в Программное обеспечение функций Вашим требованиям или бесперебойную и безошибочную работу Программного обеспечения или отсутствие злоумышленного кода. В данном параграфе, "злоумышленный код" означает любую программу, созданную для заражения других компьютерных программ или данных, для потребления компьютерных ресурсов, модификации, разрушения, записи или передачи данных, или для нарушения любым другим способом нормальной работы компьютера, компьютерной системы или компьютерной сети, включая вирусы, логические бомбы и аналогичные программы. **ЗА ИСКЛЮЧЕНИЕМ СЛУЧАЕВ, ПЕРЕЧИСЛЕННЫХ ВЫШЕ В ДАННОМ СОГЛАШЕНИИ, ПРОГРАММНОЕ ОБЕСПЕЧЕНИЕ ПОСТАВЛЯЕТСЯ В ТОМ ВИДЕ, В КОТОРОМ ОНО СУЩЕСТВУЕТ, БЕЗ ПРЕДОСТАВЛЕНИЯ КАКИХ-ЛИБО ГАРАНТИЙ, ВЫРАЖЕННЫХ В ЯВНОЙ ФОРМЕ ИЛИ ПОДРАЗУМЕВАЕМЫХ, ВКЛЮЧАЯ ПОДРАЗУМЕВАЕМЫЕ ГАРАНТИИ КОММЕРЧЕСКОГО ИСПОЛЬЗОВАНИЯ ИЛИ ПРИГОДНОСТИ ДЛЯ КОНКРЕТНОЙ ЦЕЛИ. CREATIVE НЕ**

**ОБЯЗУЕТСЯ ПОСТАВЛЯТЬ
МОДИФИКАЦИИ, ОБНОВЛЕНИЯ ИЛИ
ТЕХНИЧЕСКУЮ ПОДДЕРЖКУ ДЛЯ
ПРОГРАММНОГО ОБЕСПЕЧЕНИЯ.**

Впоследствии Creative не будет нести никакой ответственности за точность какой-либо информации, предоставляемой Creative или персоналом технической поддержки третьих фирм, или за любые прямые или косвенные потери, понесенные в результате выполнения или невыполнения Вами действий в результате такой технической поддержки.

Вы принимаете на себя полную ответственность за выбор Программного обеспечения для достижения нужных Вам результатов, а также за установку, использование и результаты, полученные с помощью Программного обеспечения. Вы также полностью признаете риск возможного влияния этих результатов на качество и производительность Программного обеспечения. Если Программное обеспечение оказывается дефектным, Вы (а не Creative или ее дистрибьютеры или дилеры) оплачиваете полную стоимость необходимого обслуживания, ремонта или исправления.

Данная гарантия дает Вам особые юридические права, кроме которых Вы можете иметь другие права, которые зависят от страны/штата. В некоторых странах/штатах не разрешается исключение подразумеваемых гарантий, таким образом, эти исключения могут не распространяться на Вас. Creative отказывается от каких-либо гарантий, если Программное обеспечение было модифицировано, повторно упаковано или изменено любым способом третьей фирмой, отличной от Creative.

**ОГРАНИЧЕНИЕ СРЕДСТВ ВОЗМЕЩЕНИЯ
УЩЕРБА И ПОВРЕЖДЕНИЙ
В СЛУЧАЕ НАРУШЕНИЯ ГАРАНТИИ
ИСПОЛЗУЮТСЯ ИСКЛЮЧИТЕЛЬНО
СРЕДСТВА ВОЗМЕЩЕНИЯ УЩЕРБА,
ИЗЛОЖЕННЫЕ В ГАРАНТИЙНОМ
ТАЛОНЕ ИЛИ ПЕЧАТНОМ РУКО-
ВОДСТВЕ, ПОСТАВЛЯЕМОМ С
ПРОГРАММНЫМ ОБЕСПЕЧЕНИЕМ.
НИ ПРИ КАКИХ ОБСТОЯТЕЛЬСТВАХ
CREATIVE ИЛИ ДЕРЖАТЕЛИ ЕЕ
ЛИЦЕНЗИЙ НЕ НЕСУТ НИКАКОЙ
ОТВЕТСТВЕННОСТИ ЗА КАКИЕ-ЛИБО
КОСВЕННЫЕ, СЛУЧАЙНЫЕ, ОСОБЫЕ
ИЛИ ВЫТЕКАЮЩИЕ УБЫТКИ ИЛИ
УЩЕРБ, ПОТЕРЮ ПРИБЫЛИ,
СБЕРЕЖЕНИЙ, ДОХОДА ИЛИ ДАННЫХ,
СВЯЗАННЫЕ С ИСПОЛЬЗОВАНИЕМ
ПРОГРАММНОГО ОБЕСПЕЧЕНИЯ ИЛИ
ДАННОГО СОГЛАШЕНИЯ, ДАЖЕ ЕСЛИ
CREATIVE ИЛИ ЕЕ РАСПРОСТРАНИТЕЛИ
БЫЛИ ПРЕДУПРЕЖДЕНЫ О
ВОЗМОЖНОСТИ ТАКИХ УБЫТКОВ ИЛИ
УЩЕРБА. В ЛЮБОМ СЛУЧАЕ ОТВЕТ-
СТВЕННОСТЬ CREATIVE НЕ БУДЕТ
ПРЕВЫШАТЬ СУММУ, УПЛАЧЕННУЮ
ЗА ИСПОЛЬЗОВАНИЕ ПРОГРАММНОГО
ОБЕСПЕЧЕНИЯ, НЕЗАВИСИМО ОТ
ФОРМЫ ПРЕТЕНЗИИ.**

В некоторых странах/штатах не разрешается ограничение или исключение ответственности за случайный или вытекающий ущерб, таким образом, эти исключения могут не распространяться на Вас.

ВОЗВРАТ ПРОДУКТА

Если необходимо отправить Программное обеспечение Creative уполномоченному дистрибьютеру Creative или дилеру, Вы должны

оплатить доставку и другие расходы, страхующие риск потери или порчи Программного обеспечения во время транспортировки.

**ОГРАНИЧЕННЫЕ ПРАВА
ГОСУДАРСТВЕННЫХ ОРГАНОВ США**

Все Программное обеспечение и прилагаемая документация поставляется с ограниченными правами. На использование, дублирование или публикация государственными органами США распространяются ограничения, установленные в подразделе (b)(3)(ii) положений о технических данных и программном обеспечении для компьютеров 252.227-7013. Если Вы сублицензируете или используете Программное обеспечение за пределами США, вы обязаны соблюдать соответствующие законы своей страны, закон США о контроле за экспортом и английский текст данного Соглашения.

ПОДРЯДЧИК/ИЗГОТОВИТЕЛЬ

Подрядчик/изготовитель Программного обеспечения:

Creative Technology Ltd
31, International Business Park
Creative Resource
Сингапур 609921

ОБЩИЕ ПОЛОЖЕНИЯ

Данное Соглашение касается Вас, а также Вашего работодателя, сотрудников, подрядчиков и агентов, а также любых наследников. Ни Программное обеспечение, ни полученная из него информация не могут быть экспортированы, за исключением случаев, соответствующих законам США или другим положениям. Настоящее Соглашение регулируется законами штата Калифорния (за исключением ограничения, устанавливаемого

федеральным законом и регулирующего авторские права и торговые марки, зарегистрированные на федеральном уровне). Настоящее Соглашение является единственным соглашением между Вами и Creative и заменяет любые другие толкования и соглашения, включая рекламу, относящуюся к Программному обеспечению. Если какое-либо положение настоящего Соглашения оказывается недействительным или неприводимым в исполнение в какой-либо стране или каким-либо правительственным учреждением, имеющим соответствующие полномочия, это отдельное положение будет изменено так, чтобы это положение стало действительным и приводимым в исполнение, при этом все прочие положения полностью остаются в силе.

По вопросам, касающимся данного Соглашения, обращайтесь в Creative по указанному выше адресу. С вопросами об изделиях/продуктах и по техническим вопросам обращайтесь в ближайший центр технической поддержки Creative.

ДОПОЛНЕНИЕ К ЛИЦЕНЗИОННОМУ СОГЛАШЕНИЮ НА ПРОГРАММНОЕ ОБЕСПЕЧЕНИЕ MICROSOFT (WINDOWS 95)

ВНИМАНИЕ! Используя программные файлы Microsoft (“Программное обеспечение Microsoft”), предоставляемые с настоящим Дополнением, Вы соглашаетесь с перечисленными ниже условиями. Если Вы не согласны с этими условиями, Вы не должны использовать Программное обеспечение Microsoft.

Программное обеспечение Microsoft предоставляется исключительно с целью замещения соответствующих файлов, поставленных вместе с предыдущей копией

лицензии на указанный выше программный продукт Microsoft (“ОРИГИНАЛЬНЫЙ ПРОДУКТ”). После установки файлы Программного обеспечения Microsoft становятся частью ОРИГИНАЛЬНОГО ПРОДУКТА и на них распространяется действие положений и условий гарантии и лицензии на ОРИГИНАЛЬНЫЙ ПРОДУКТ. При отсутствии действующей лицензии на ОРИГИНАЛЬНЫЙ ПРОДУКТ использование Программного обеспечения Microsoft не допускается. Использование Программного обеспечения Microsoft каким-либо другим способом запрещено.

СПЕЦИАЛЬНЫЕ ПОЛОЖЕНИЯ ДЛЯ ЕВРОПЕЙСКОГО СОЮЗА

ЕСЛИ ПРОГРАММНОЕ ОБЕСПЕЧЕНИЕ ПРИОБРЕТЕНО В ЕВРОПЕЙСКОМ СОЮЗЕ (ЕС), СЛЕДУЮЩИЕ ПОЛОЖЕНИЯ ТАКЖЕ ИМЕЮТ СИЛУ ДЛЯ ВАС. ЕСЛИ СУЩЕСТВУЮТ НЕКОТОРЫЕ НЕСООТВЕТСТВИЯ МЕЖДУ ПОЛОЖЕНИЯМИ ЛИЦЕНЗИОННОГО СОГЛАШЕНИЯ, УСТАНОВЛЕННЫМИ РАНЕЕ, И В ПРИВОДИМЫХ НИЖЕ ПОЛОЖЕНИЯХ, ПОСЛЕДНИЕ ПОЛОЖЕНИЯ БУДУТ ИМЕТЬ ПРЕИМУЩЕСТВО.

ДЕКОМПИЛЯЦИЯ

Вы обязуетесь ни под каким предлогом не передавать Программное обеспечение или показывать объектный код Программного обеспечения на любом экране компьютера или делать любую твердую копию содержимого памяти объектного кода. Если Вы убеждены в том, что Вам требуется информация, касающаяся взаимодействия Программного обеспечения с другими программами, Вы не

имеете право декомпилировать или дезассемблировать Программное обеспечение для получения такой информации и можете запросить такую информацию у Creative по указанному ниже адресу. После получения такого запроса Creative определит целесообразность предоставления такой информации, и, если это так, в разумные сроки и на разумных условиях Вам будет предоставлена такая информация.

ОГРАНИЧЕННАЯ ГАРАНТИЯ ЗА ИСКЛЮЧЕНИЕМ СЛУЧАЕВ, ПРИВЕДЕННЫХ РАНЕЕ В ДАННОМ СОГЛАШЕНИИ И ИЗЛОЖЕННЫХ В РАЗДЕЛЕ “УСТАНОВЛЕННЫЕ ЗАКОНОДАТЕЛЬСТВОМ ПРАВА”, ПРОГРАММНОЕ ОБЕСПЕЧЕНИЕ ПОСТАВЛЯЕТСЯ В ТОМ ВИДЕ, В КОТОРОМ ОНО СУЩЕСТВУЕТ, БЕЗ ПРЕДОСТАВЛЕНИЯ КАКИХ-ЛИБО ГАРАНТИЙ, ВЫРАЖЕННЫХ В ЯВНОЙ ФОРМЕ ИЛИ ПОДРАЗУМЕВАЕМЫХ, ВКЛЮЧАЯ ПОДРАЗУМЕВАЕМЫЕ ГАРАНТИИ КАЧЕСТВА, КОММЕРЧЕСКОГО ИСПОЛЬЗОВАНИЯ ИЛИ ПРИГОДНОСТИ ДЛЯ КОНКРЕТНОЙ ЦЕЛИ.

ОГРАНИЧЕНИЕ СРЕДСТВ ВОЗМЕЩЕНИЯ УЩЕРБА И ПОВРЕЖДЕНИЙ
ОГРАНИЧЕНИЯ СРЕДСТВ ВОЗМЕЩЕНИЯ УЩЕРБА И ПОВРЕЖДЕНИЙ В ЛИЦЕНЗИОННОМ СОГЛАШЕНИИ НЕ ИМЕЮТ СИЛУ ДЛЯ УЩЕРБА, НАНЕСЕННОГО ЗДОРОВЬЮ (ВКЛЮЧАЯ СМЕРТЬ), ПРОИЗОШЕДШИХ ПО ВИНЕ CREATIVE, И РЕГУЛИРУЮТСЯ ПОЛОЖЕНИЯМИ, ИЗЛОЖЕННЫМИ В РАЗДЕЛЕ “УСТАНОВЛЕННЫЕ

ЗАКОНОДАТЕЛЬСТВОМ ПРАВА”.

УСТАНОВЛЕННЫЕ ЗАКОНОДАТЕЛЬСТВОМ ПРАВА

Закон Ирландии предполагает, что некоторые условия и гарантии могут подразумеваться в контрактах по продажам и в контрактах на предоставление сервисных услуг. Такие условия и гарантии настоящим исключаются, и в рамках такого исключения, в контексте данной операции, являются законными согласно ирландскому законодательству. И наоборот, если исключение таких условий и гарантий незаконно, то эти условия и гарантии будут иметь силу.

В соответствии с этим никакое положение данного Соглашения не будет наносить никакого ущерба правам, изложенным в разделах 12, 13, 14 или 14 Закона Ирландии о продаже товаров от 1893 г. (с поправками).

ОБЩИЕ ПОЛОЖЕНИЯ

Настоящее Соглашение регулируется законами Республики Ирландия. Версия данного Соглашения на национальном языке будет иметь силу для Программного обеспечения, приобретенного в ЕС. Настоящее Соглашение является единственным соглашением между Вами и Creative, и Вы признаете, что Creative не несет никакой ответственности за неверные предложения или действия, сделанные как самой фирмой, так и ее агентами, равно как кем-либо другим (непреднамеренно или по халатности), на которые Вы рассчитываете, заключая данное Соглашение, если такие неверные предложения или действия не были сделаны с целью обмана.

Информация о технике безопасности

В следующих разделах содержатся уведомления по данным вопросам для различных стран:

ВНИМАНИЕ! Данное устройство предназначено для установки пользователем в персональный компьютер IBM AT, или совместимый с ним, сертифицированный CSA/TUV/UL, в месте, определенном изготовителем для доступа оператора. Обратитесь к руководству по эксплуатации/установке и/или к изготовителю оборудования, чтобы выяснить, возможна ли установка специализированных плат пользователем в данное оборудование.

Модификация

Любые изменения или модификации, не утвержденные в явном виде изготовителем данного устройства, могут привести к лишению пользователя права его эксплуатации.

Соответствие требованиям

Данное изделие соответствует требованиям следующих директив организаций по стандартизации:

- Директивы 89/336/ЕЕС, 92/31/ЕЕС (EMC)

Содержание

1	Установка Video Blaster WebCam Plus	
	Общие сведения о WebCam Plus	1-1
	Установка WebCam Plus	1-2
	В Windows 98 и Windows Millennium	1-2
	В Windows 2000.....	1-4
A	Техническая поддержка	
	Если возникла неполадка.....	A-2
	Возврат изделия для ремонта.....	A-4
	Ограниченная гарантия.....	A-5
	Creative European Help Line	

Установка Video Blaster WebCam Plus

В этой главе описывается, как быстро установить камеру WebCam Plus и поставляемое с ней программное обеспечение.

Общие сведения о WebCam Plus

Рис. 1-1 демонстрирует возможности WebCam Plus.



Рисунок 1-1: WebCam Plus.

Установка WebCam Plus.

В Windows 98 и Windows Millennium

В случае Windows 98 или Windows Millennium, см. “В Windows 98 и Windows Millennium” в следующем разделе.

В случае Windows 2000 см. “В Windows 2000” на странице 1-4.

1. Не подключайте WebCam Plus к компьютеру до тех пор, пока драйверы для нее не будут установлены.
Если вы случайно начали установку при подключенной WebCam Plus, на экране появится диалоговое окно Мастера установки нового оборудования **Add New Hardware Wizard**. Нажмите кнопку **Отмена**.
2. Вставьте компакт-диск Video Blaster WebCam Plus в дисковод компакт-дисков. Если программа автозапуска не начала свою работу, выберите **Пуск > Выполнить** и введите D:\STRUN\STRUN.EXE (Где D:\ соответствует обозначению дисковода компакт-дисков).
3. Установите переключатели, соответствующие установке драйверов и приложений, если они не были установлены.
4. Следуйте появляющимся на экране инструкциям для завершения установки.
После установки приложения система может спросить вас, хотите ли вы перезапустить компьютер. Ответьте **Нет**, если были установлены не все драйверы и приложения.
5. Перезапустите компьютер.



- Камеру WebCam можно устанавливать, не выключая компьютер.
- Порты USB компьютера могут находиться на его передней панели, а не на задней.
- Камеру WebCam можно подключить по цепочке к другому USB-устройству, а также подключить ее к USB-разветвителю с собственным питанием.
- Если у вас есть микрофон, подключите его к звуковой плате. У большинства звуковых плат есть внешний разъем для микрофона. Более подробные сведения содержатся в документации на звуковую плату.

6. Подключите USB-кабель камеры WebCam Plus к незанятому USB-порту компьютера(Рис. 1-2). Поставьте камеру WebCam Plus на монитор или на другую ровную поверхность. Windows автоматически обнаружит устройство.

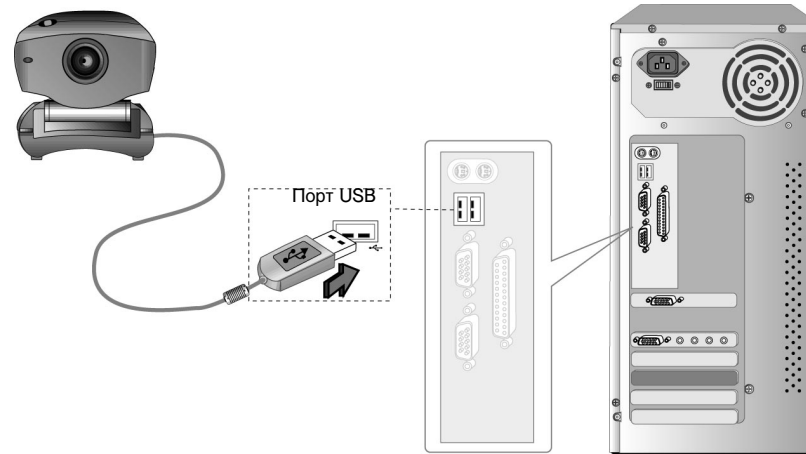


Рисунок 1-2: Подключение WebCam Plus к компьютеру.

- i. Если система предлагает вставить в дисковод установочный компакт-диск с Windows 98 или Windows Millennium, замените компакт-диск Video Blaster WebCam Plus соответствующим диском.
Примечание. Windows 98 поставляется в различных изданиях. Убедитесь в том, что используется издание, соответствующее Вашей операционной системе.
- ii. В диалоговом окне **Вставьте диск** нажмите кнопку **ОК**.
- iii. Следуйте появляющимся на экране инструкциям.

Проверка установки в Windows 98 и Windows Millennium

1. Щелкните правой кнопкой мыши значок **Мой компьютер** на рабочем столе.
2. Выберите из появившегося меню команду **Свойства**.
3. В диалоговом окне **Свойства: Система** откройте вкладку **Устройства**.
4. Щелкните значок (+) рядом со значком **Устройства обработки изображений**. Должна появиться строка "**Video Blaster WebCam 3/WebCam Plus (WDM)**".

В Windows 2000

1. Не подключайте WebCam Plus к компьютеру до тех пор, пока драйверы для нее не будут установлены. Если вы случайно начали установку при подключенной WebCam Plus, на экране появится диалоговое окно Мастера установки нового оборудования **Found New Hardware Wizard**. Нажмите кнопку **Отмена**.

2. Вставьте компакт-диск Video Blaster WebCam Plus в дисковод компакт-дисков. Если программа автозапуска не начала свою работу, выберите **Пуск > Выполнить** и введите D:\STRUN\STRUN.EXE (Где D:\ соответствует обозначению дисковода компакт-дисков).

3. Установите переключатели, соответствующие установке драйверов и приложений, если они не были установлены. Следуйте появляющимся на экране инструкциям для завершения установки. На экране появится диалоговое окно **Цифровая подпись не найдена** (Рис. 1-3), которое сообщает об обнаружении неизвестного программного пакета.

4. Игнорируйте сообщение и нажмите кнопку **Да**.



Рисунок 1-3: Диалоговое окно "Цифровая подпись не найдена".

5. После установки драйверов подключите USB-кабель камеры WebCam Plus к незанятому USB-порту компьютера (Рис. 1-2 на странице 1-3). Поставьте камеру WebCam Plus на монитор или на другую ровную поверхность. На экране появится диалоговое окно **Цифровая подпись не найдена** (Рис. 1-4), которое сообщает об обнаружении программного пакета Video Blaster WebCam 3/WebCam Plus (WDM).
6. Игнорируйте сообщение и нажмите кнопку **Да**. Установка программного обеспечения завершится автоматически.



Рисунок 1-4: Диалоговое окно "Цифровая подпись не найдена".

Проверка установки в Windows 2000

1. Щелкните правой кнопкой мыши значок **Мой компьютер** на рабочем столе.
2. Выберите из появившегося меню команду **Свойства**.
3. В диалоговом окне **Свойства системы** откройте вкладку **Оборудование**.
4. Нажмите кнопку **Диспетчер устройств**. Откроется окно.
5. Щелкните значок (+) рядом со значком **Устройства обработки изображений**. Должна появиться строка "**Video Blaster WebCam 3/WebCam Plus (WDM)**".



Техническая поддержка

Мы считаем своим долгом предоставить Вам не только лучший продукт, но и лучшую техническую поддержку. Если Вам необходима техническая поддержка, обратите внимание на информацию, приведенную ниже.

Для быстрого и эффективного получения технической поддержки в первую очередь рекомендуется использовать Web-страницы службы Creative Web Support. Если изделие Creative было уже установлено на Вашем компьютере при его приобретении, то основным источником технической поддержки является поставщик персональных компьютеров, подготовивший систему.



Перед обращением к “European Help Line” внимательно ознакомьтесь с приложением “Разрешение вопросов”. На Web-узле Creative по адресу www.creative.com Вы найдете последние версии драйверов и советы по разрешению возникших вопросов.

Предназначенная для Европы область на нашем Web-узле по адресу www.creative.com постоянно обновляется и содержит следующую информацию:

FAQ:

последние сведения о продуктах Creative и ответы на часто задаваемые вопросы.

Solve Your Own Problem:

поиск наиболее подходящей технической информации по ключевым словам.

Download Drivers:	быстрый доступ к последним драйверам Creative.
Library:	получение документации по широкому спектру продуктов Creative.
Email Your Problem:	заполните Web-форму технической поддержки и отправьте ее для получения ответа.
Telephone Support:	сведения о том, как связаться с Европейской Службой поддержки по телефону, эти же сведения содержатся в разделе “European Help Line” описания.

Если возникла неполадка

Сохраняйте все компоненты, включая упаковку, а также документ, подтверждающий покупку, до тех пор, пока не убедитесь в полноценной работоспособности изделия.

При возникновении сложностей с установкой или использованием изделия Creative обратитесь за помощью в Службу поддержки через Интернет и/или по телефону. Пожалуйста, запишите следующие сведения, которые могут понадобиться для получения технической помощи:

- модель и серийный номер продукта Creative;
- сообщение об ошибке, выведенное на экран, и как оно было получено;
- информация о платах адаптеров, которые могут являться причиной конфликта;

- ❑ сведения о конфигурации оборудования (базовый адрес ввода/вывода, номер прерывания (IRQ) и используемый канал DMA);
- ❑ сведения о системной плате: изготовитель и версия BIOS и изготовитель набора микросхем;
- ❑ тип и версия операционной системы. Например, DOS 6.0, Windows 3.1x, Windows 95, Windows 98 или Windows NT.

Если после обращения в службу технической поддержки Creative Вы полагаете, что изделие Creative неисправно, выясните дату приобретения изделия и поступайте в соответствии с изложенным ниже.

Менее 30 дней с
даты покупки

При наличии документа, подтверждающего, что с даты покупки изделия прошло не более 30 дней, покупатель имеет право вернуть изделие в комплекте поставщику/продавцу для замены или возврата его стоимости. Однако 30-дневный период может действовать не во всех случаях, поэтому необходимо ознакомиться с правилами замены/возврата у конкретного поставщика или продавца.

Более 30 дней с
даты покупки

Обратитесь в Европейский Центр технической поддержки для уточнения типа неисправности и получения подробной информации об условиях ремонта/замены изделия. Корпорация Creative Labs требует, чтобы все изделия, возвращаемые для ремонта/замены, сначала снабжались идентификационным номером.

Возврат изделия для ремонта

- ❑ Обратитесь в Центр технической поддержки для получения идентификационного номера, необходимого для ремонта/замены изделия.
- ❑ Центр технической поддержки сообщит Вам способ возврата изделия для ремонта/замены.
- ❑ Необходимо вернуть только *аппаратную* часть неисправного изделия по адресу, указанному Центром технической поддержки. Возвращать соответствующее программное обеспечение, принадлежности и заводскую упаковку не следует.
- ❑ Идентификационный номер необходимо четко указать на внешней стороне упаковки, в которую помещено возвращаемое изделие.
- ❑ После получения неисправного изделия корпорация Creative Labs проведет необходимые работы и организует возврат или замену изделия покупателю.

Корпорация Creative заменяет или ремонтирует изделие, используя новые или восстановленные компоненты, при этом неисправные компоненты становятся собственностью корпорации. Гарантийный срок отремонтированного/замененного изделия составляет 90 дней с даты получения изделия от корпорации Creative либо остаток первоначального гарантийного срока в зависимости от того, какой из этих периодов окажется больше.

Во избежание начисления таможенных сборов при пересылке изделий корпорации Creative Labs из-за пределов Европейского сообщества, перед отправкой изделия необходимо заполнить таможенную декларацию (укажите срок 30 дней).

Ограниченная гарантия

На что не распространяется гарантия



Данная гарантия предоставляет покупателю определенные права. В разных странах покупатель может иметь дополнительные права. Часть ограничений данной Гарантии противоречит законодательству некоторых стран, поэтому такие ограничения не распространяются на покупателей в этих странах.

Корпорация Creative Labs (Ireland) Limited (“Creative”) гарантирует непосредственному покупателю (и только ему) отсутствие в изделии дефектов материалов и изготовления в течение двух лет с даты покупки либо на срок, явно указанный Creative или установленный соответствующим законодательством (“Гарантийный срок”).

Корпорация Creative под свою полную ответственность и в качестве единственного способа возмещения ущерба выполнит по своему собственному усмотрению ремонт либо замену (на ту же модель или аналогичную) любого изделия или сопутствующих компонентов, не удовлетворяющих указанной выше “Ограниченной гарантии”, которые будут возвращены уполномоченному представителю или дилеру Creative в течение гарантийного срока с приложением копии платежного документа.

В той степени, которая допускается законодательством, корпорация Creative отказывается от всех других гарантий или условий, явных или подразумеваемых, включая любые условия коммерческой выгоды, качества и соответствия конкретному назначению, связанных с использованием данного изделия. Кроме того, корпорация Creative не принимает на себя ответственности за поддержку совместимости изделия при каких-либо условиях эксплуатации, например, за совместимость изделия с последующими версиями программного или аппаратного обеспечения. Корпорация Creative или держатели ее лицензий ни при каких обстоятельствах не принимают на себя ответственности за косвенный, случайный, умышленный или воследовавший ущерб или любую упущенную выгоду, недополученную экономию или потерянные данные из-за или в связи с использованием данного изделия даже в том случае, если корпорация Creative или держатели ее лицензий были уведомлены о возможности такого ущерба.

В частности, данная Гарантия не распространяется на отказы изделия, возникшие в результате несчастного случая, небрежного обращения, использования не по назначению, модификации (выполненной не сотрудниками Creative или уполномоченных ремонтных организаций), воздействия влаги, агрессивной среды, транспортировки, высоковольтного разряда или недопустимых условий эксплуатации. Данная Гарантия не распространяется на естественный износ или старение изделия. В целях безопасности покупателю настоятельно рекомендуется сделать резервную копию всего программного обеспечения, поставляемого в комплекте изделия Creative.

Creative European Help Line

CREATIVE LABS (IRELAND) LTD,
 Technical Support Department,
 Ballycoolin Business Park, Blanchardstown,
 Dublin 15, Ирландия.
Факс: +353 1 8205052

Великобритания
 Тел. +44 (0) 870-876 08 76

Германия
 Тел. +49 69-66982900

Ирландия
 Тел. +353 1 820 7555

Франция
 Тел. +33 1 55 46 87 77

Испания
 Тел. +34 (91) 66 25 116

Италия
 Тел. +39 02 4828 0000

Австрия
 Тел. +43 (01) 589 244 320

Бельгия
 Тел. +32 (02) 7171 198

Дания
 Тел. +45 3 525 9498

Финляндия
 Тел. +358 (09) 2294 3101

Норвегия
 Тел. +47 2305 0401

Швеция
 Тел. +46 (08) 7519 147

Голландия
 Тел. +31 (0) 205040616

Швейцария
 Тел. +41 (01) 2121 868

Португалия
 Тел. 800 8 53066

Чехия
 Тел. +353 1 8066964

Польша
 Бесплатный телефон 00 800 353 1229

Венгрия
 Бесплатный телефон 06 800 1222

Россия
 Тел. +353 1 8066967

Operating Hours / Heures d'ouverture / Öffnungszeiten / Ore d'ufficio / Horario de oficina / Openingstijden / Horário de abertura / Часы работы

EUROPE		Sat-Sun & Public Holidays	
Mon-Fri	: Business Hours	Sam., dim. et jours fériés	: Closed
Lun. au vend.	: Heures de bureau	Sa, So & gesetzl. Feiertage	: Fermй
Mo-Fr	: Geschäftszeiten	Sabato, domenica e festivi	: Geschlossen
Lunedm-venerdm	: Orario d'ufficio	Sábados, domingos y festivos	: Chiuso
Lunes-Viernes	: Horario de oficina	Zat.-Zon. & Nationale Feestdagen	: Cerrado
Maandag-Vrijdag	: Kantooreuren	Sábado, domingo e feriados	: Gesloten
Segunda a sexta-feira	: Horário de expediente	Суббота, воскресенье, праздничные дни:	: Fechado
Понедельник – пятница	: В рабочие часы		: Закрыто

Интернет Для получения технических консультаций обращайтесь по адресу электронной почты support@europe.creative.com
 Web-узел www.creative.com